



Ingen siger farvel, men alle forsvinder

Jonas Risvig, 2019

Synopsis

Hverdagen er nødt til at være et forudsigeligt system for unge Jeppe, som er autist. De mindste ændringer i hans rutiner føles som om, verden forsvinder i kaos. Den campingkiosk han arbejder i for eksempel; når varerne står et nyt sted på hylderne, er alt tabt. En dag dukker bypigen Mynte op på campingpladsen, og hun gør noget mærkeligt ved Jeppes selvforståelse. Er det sådan, kærlighed føles? Vinder af OFF Youth Award i 2019.

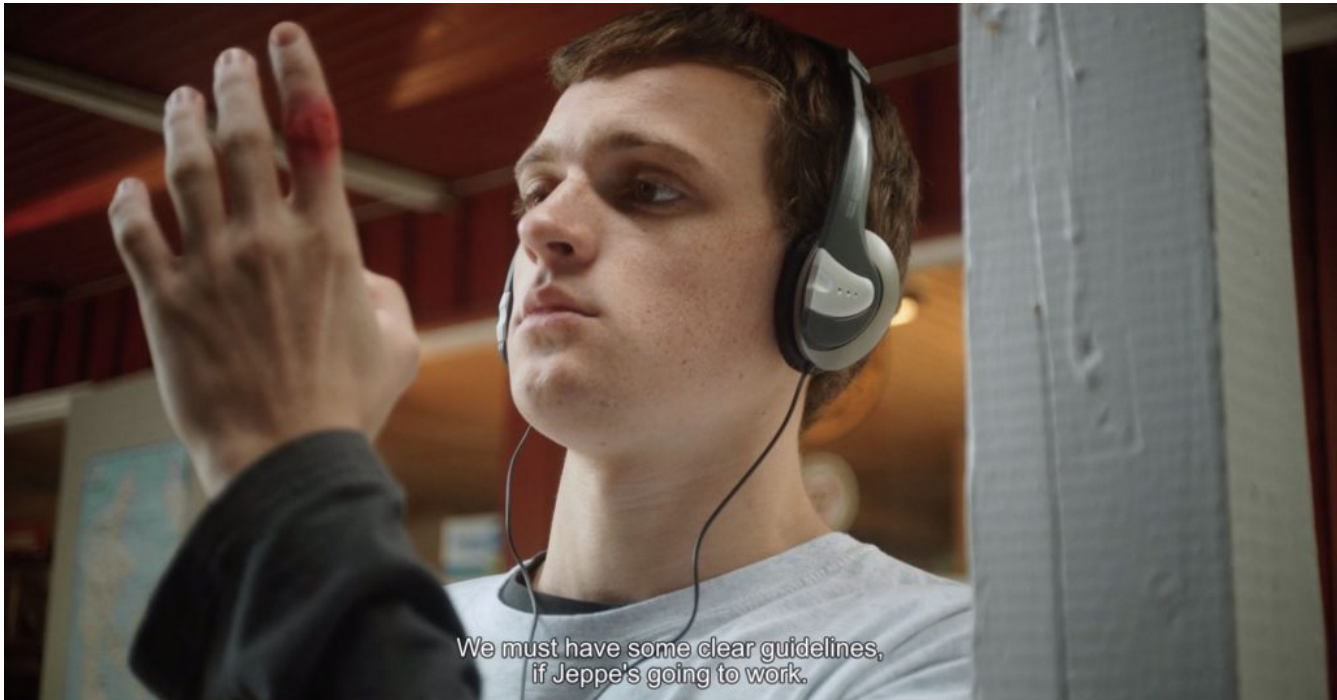
Opgaver

Jeres analyse skal kunne præsenteres for andre. Fx i en PowerPoint eller et andet program. Tag skærbilleder, og indsæt dem i jeres præsentation. Billederne skal bruges som dokumentation for jeres iagttagelser og pointer.



1. Baggrund

- a. Hvad ved I om autisme? Læs om autisme på nettet, og prøv at blive klogere på, hvad der kan være svært for en person, der har autisme.
- b. Hvilke fordomme tror I, at folk har om autisme, og har I selv fordomme om autisme? Hvor kommer jeres opfattelse af autisme fra?



2. Tre-akter-modellen

Brug **tre-akter-modellen** til at analysere dramaturgien i *Ingen siger farvel, men alle forsvinder*.

- a. Find filmens to vendepunkter. Hvordan overrasker de to vendepunkter tilskueren?
- b. Hvad er filmens midtpunkt?
- c. Hvilken rolle spiller vendepunkterne og midtpunktet i *Ingen siger farvel, men alle forsvinder* i forhold til filmens tema?



3. Analyse

- Hvordan bliver vi præsenteret for Jeppe?
- Hvordan taler Jeppes mor til ham? Hvorfor?
- Sidst i åbningsscenen, ser vi, i baggrunden, en skraldespand, der er væltet om på siden (1:34). Hvorfor er den væltet? Hvad bidrager baggrunden med her?
- Hvilket indtryk får man, i begyndelsen, af Jeppes syn på de andre unge? Hvordan formidles det?
- Hvorfor reagerer Jeppe så voldsomt, da han og Mynthe får drinks ned over sig? (9:52-12:07)
- Da Mynthe får lov til at lytte til Jeppes musik, hører hun tydeligvis noget andet, end vi hører. Den **asynkrone lyd** overdøver den **synkrone lyd** (13:10-13:26). Hvorfor?
- Hvad er det ved Jeppe, der fascinerer Mynthe? Og hvad er det ved Mynthe, der fascinerer Jeppe?
- Hvorfor er Jeppe bange for at sige farvel?
- Kameraet dvæler længe ved Jeppe, efter pigerne er kørt. Hvorfor?
- Prøv at finde nogle forskellige kameraindstillinger, fx totalindstilling, p.o.v. og frøperspektiv. Hvilken effekt har de forskellige indstillinger ift. filmens temaer?



4. Analyse med isbjergmodellen

Brug **isbjergmodellen** til at uddybe jeres analyse af filmen. Her skal I have særligt fokus på, hvordan elementerne ”under overfladen” formidles.

Man kan også bruge analogien med isbjerget til at undersøge karakterer. Kig på hvordan henholdsvis Mynthes og Jeppe's følelser kommer til udtryk.

Hvordan håndterer de andre unge Jeppe's anderledeshed, og hvordan reagerer Jeppe på det? (2:06-2:50), (4:38-5:17), (6:26-10:03) Hvordan ser vi, at Jeppe har svært ved at afkode det, der foregår ”under overfladen”?

5. Fortolkning og Diskussion

Hvem har mest brug for den anden? Jeppe eller Mynthe?

Et af filmens temaer lader til at være, at man ikke altid kan se, hvad folk kæmper med. Hvad kan man bruge den refleksion til?

Ville jeres opfattelse af filmen være anderledes, hvis I ikke vidste fra begyndelsen, at Jeppe er autist?



6. Soundtrack

Lav parvis et soundtrack til kortfilmen på tre numre. Numrene skal matche filmen, enten tematisk eller stemningsmæssigt. I skal forklare, hvorfor I har valgt netop disse numre, og hvilke udfordringer, der var forbundet med at konstruere et soundtrack til filmen.

